

บทที่ 2

ผลการปฏิบัติตามมาตรการป้องกันและแก้ไข
ผลกระทบสิ่งแวดล้อม

บทที่ 2

ผลการปฏิบัติตามมาตรการป้องกัน และแก้ไขผลกระทบสิ่งแวดล้อม

2.1 การดำเนินการ

บริษัท เอส.พี.เอส. คอนสตรัคชั่น เซอร์วิส จำกัด ได้ดำเนินการติดตามตรวจสอบการปฏิบัติตามมาตรการป้องกันและแก้ไขผลกระทบสิ่งแวดล้อม (ระยะดำเนินการ) โครงการก่อสร้างท่าเทียบเรือบริการท่าเรือแหลมฉบัง โดยวิธี Walk-Through Survey ตรวจสอบเอกสารที่เกี่ยวข้องและถ่ายภาพประกอบมาตรการ ดังนี้

1. มาตรการทั่วไป
2. มาตรการป้องกันและแก้ไขผลกระทบสิ่งแวดล้อม ประกอบด้วย
 - สมุทรศาสตร์และการสัณฐานชายฝั่ง
 - คุณภาพอากาศ
 - การใช้ประโยชน์ที่ดิน
 - การคมนาคมขนส่ง
 - ระบบบำบัดน้ำเสีย
 - การจัดการขยะมูลฝอยและกากของเสีย
 - คุณค่าต่อคุณภาพชีวิต

2.2 ผลการปฏิบัติตามมาตรการป้องกันและแก้ไขผลกระทบสิ่งแวดล้อม

ผลการตรวจสอบการปฏิบัติตามมาตรการป้องกันและแก้ไขผลกระทบสิ่งแวดล้อม (ระยะดำเนินการ) โครงการก่อสร้างท่าเทียบเรือบริการ ท่าเรือแหลมฉบัง เมื่อวันที่ 7-8 พฤศจิกายน 2565 มีรายละเอียดมาตรการทั่วไป แสดงในตารางที่ 2.2-1 และมาตรการป้องกันและแก้ไขผลกระทบสิ่งแวดล้อม ดังแสดงในตารางที่ 2.2-2 และภาพที่ 2.2-1 ถึง 2.2-18

ตารางที่ 2.2-1 ผลการปฏิบัติตามมาตรการทั่วไป โครงการก่อสร้างท่าเทียบเรือบริการ ท่าเรือแหลมฉบัง (ระยะดำเนินการ) ระหว่างเดือนกรกฎาคม-ธันวาคม 2565

วันที่ตรวจสอบ : 7-8 พฤศจิกายน 2565

ผู้นำตรวจสอบ : [REDACTED]

(ท่าเรือแหลมฉบัง การท่าเรือแห่งประเทศไทย)

ผู้เข้าตรวจสอบ : [REDACTED]

(บริษัท เอส.พี.เอส. คอนสตรัคชั่น เซอร์วิส จำกัด)

องค์ประกอบสิ่งแวดล้อม	มาตรการป้องกันและแก้ไขผลกระทบสิ่งแวดล้อม	ผลการปฏิบัติตามมาตรการฯ	ปัญหา/อุปสรรค และข้อเสนอแนะ	เอกสารอ้างอิง
มาตรการทั่วไป	- ท่าเรือแหลมฉบังต้องควบคุมดูแลและกำกับให้ผู้รับเหมางานต่างๆ ดำเนินการตามมาตรการป้องกันและแก้ไขผลกระทบสิ่งแวดล้อม และมาตรการติดตามตรวจสอบคุณภาพสิ่งแวดล้อมที่เสนอไว้ในรายงานการวิเคราะห์ผลกระทบสิ่งแวดล้อม โครงการก่อสร้างท่าเทียบเรือบริการ ท่าเรือแหลมฉบัง อำเภอสัตหีบ จังหวัดชลบุรี อย่างเคร่งครัด	- ปัจจุบันได้ดำเนินการก่อสร้างท่าเทียบเรือบริการแล้วเสร็จและเปิดให้บริการแล้ว โดยมีการติดตามตรวจสอบการปฏิบัติตามมาตรการป้องกันและแก้ไขผลกระทบสิ่งแวดล้อม และมาตรการติดตามตรวจสอบคุณภาพสิ่งแวดล้อมที่เสนอไว้ในรายงานฯ อย่างต่อเนื่องทุกปี	-	ภาคผนวก ก หนังสือเห็นชอบ สผ. และมาตรการ ภาพที่ 2.2-1 ท่าเทียบเรือบริการ
	- ท่าเรือแหลมฉบังต้องปฏิบัติตามมาตรการป้องกันและแก้ไขผลกระทบสิ่งแวดล้อม และมาตรการติดตามตรวจสอบคุณภาพสิ่งแวดล้อมตามที่เสนอไว้ในรายงานฯ	- ท่าเรือแหลมฉบังได้ปฏิบัติตามมาตรการป้องกันและแก้ไขผลกระทบสิ่งแวดล้อม และมาตรการติดตามตรวจสอบคุณภาพสิ่งแวดล้อมตามที่เสนอไว้ในรายงานฯ อย่างเคร่งครัด	-	ภาคผนวก ก หนังสือเห็นชอบ สผ. และมาตรการ

ตารางที่ 2.2-1 (ต่อ) ผลการปฏิบัติตามมาตรการทั่วไป โครงการก่อสร้างท่าเทียบเรือบริการ ท่าเรือแหลมฉบัง (ระยะดำเนินการ) ระหว่างเดือนกรกฎาคม-ธันวาคม 2565

องค์ประกอบสิ่งแวดล้อม	มาตรการป้องกันและแก้ไขผลกระทบสิ่งแวดล้อม	ผลการปฏิบัติตามมาตรการฯ	ปัญหา/อุปสรรค และข้อเสนอแนะ	เอกสารอ้างอิง
มาตรการทั่วไป (ต่อ)	- รายงานผลการดำเนินการตามมาตรการป้องกันและแก้ไขผลกระทบสิ่งแวดล้อม และมาตรการติดตามตรวจสอบคุณภาพสิ่งแวดล้อม ตามที่เสนอไว้ในรายงานฯ ให้กรมเจ้าท่า สำนักงานทรัพยากรธรรมชาติและสิ่งแวดล้อม จังหวัดชลบุรี และสำนักงานนโยบายและแผนทรัพยากรธรรมชาติและสิ่งแวดล้อมทราบ	- ท่าเรือแหลมฉบังมอบหมายให้ บริษัท ยูไนเต็ด แอนนา ลิสต์ แอนด์ เอ็นจิเนียริง คอนซัลแตนท์ จำกัด (บริษัท ยูเออี) เป็นผู้ดำเนินการตรวจสอบและตรวจวัดคุณภาพสิ่งแวดล้อม รวมถึงจัดทำรายงานผลการปฏิบัติตามมาตรการฯ ฉบับเดือนมกราคม-มิถุนายน 2565 โดยท่าเรือแหลมฉบังได้นำเสนอรายงานผลการปฏิบัติตามมาตรการฯ ฉบับดังกล่าวต่อหน่วยงานที่เกี่ยวข้องเป็นที่เรียบร้อยแล้ว สำหรับรายงานฉบับเดือนกรกฎาคม-ธันวาคม 2565 ท่าเรือแหลมฉบังได้มอบหมายให้บริษัท เอส.พี.เอส. คอนซัลติ้ง เซอร์วิส จำกัด เป็นผู้ดำเนินการตรวจสอบและตรวจวัดคุณภาพสิ่งแวดล้อม พร้อมทั้งจัดทำรายงานผลการปฏิบัติตามมาตรการป้องกันฯ เพื่อเสนอหน่วยงานที่เกี่ยวข้องทราบทุก 6 เดือนต่อไป	-	ภาคผนวก ข-1 หนังสือนำเสนอ รายงานฯ
	- หากมีการเปลี่ยนแปลงรายละเอียดโครงการ มาตรการป้องกันและแก้ไขผลกระทบสิ่งแวดล้อมและมาตรการติดตามตรวจสอบคุณภาพสิ่งแวดล้อม ตามที่เสนอไว้ในรายงานฯ และที่คณะกรรมการผู้ชำนาญการพิจารณา รายงานฯ ได้กำหนดไว้ ท่าเรือแหลมฉบังต้องเสนอรายละเอียดการเปลี่ยนแปลงและผลกระทบที่เกิดขึ้นจากการเปลี่ยนแปลง ดังกล่าวให้สำนักงานนโยบายและแผนทรัพยากรธรรมชาติและสิ่งแวดล้อม เพื่อเสนอคณะกรรมการผู้ชำนาญการฯ พิจารณาให้ความเห็นชอบก่อนการดำเนินการเปลี่ยนแปลงทุกครั้ง	- ท่าเรือแหลมฉบังยังไม่มีวัตถุประสงค์ที่จะเปลี่ยนแปลงรายละเอียดโครงการหรือมาตรการป้องกันและแก้ไขผลกระทบสิ่งแวดล้อม และมาตรการติดตามตรวจสอบผลกระทบสิ่งแวดล้อมตามที่ได้เสนอในรายงานการประเมินผลกระทบสิ่งแวดล้อมที่ได้รับความเห็นชอบไว้ แล้ว หากมีวัตถุประสงค์ที่จะเปลี่ยนแปลงจะดำเนินการแจ้งให้หน่วยงานที่มีอำนาจหน้าที่ในการพิจารณาอนุมัติหรืออนุญาต และดำเนินการตามมาตรการอย่างเคร่งครัด	-	-

ตารางที่ 2.2-1 (ต่อ) ผลการปฏิบัติตามมาตรการทั่วไป โครงการก่อสร้างท่าเทียบเรือบริการ ท่าเรือแหลมฉบัง (ระยะดำเนินการ) ระหว่างเดือนกรกฎาคม-ธันวาคม 2565

องค์ประกอบสิ่งแวดล้อม	มาตรการป้องกันและแก้ไขผลกระทบสิ่งแวดล้อม	ผลการปฏิบัติตามมาตรการฯ	ปัญหา/อุปสรรค และข้อเสนอแนะ	เอกสารอ้างอิง
	- ท่าเรือแหลมฉบังต้องระงับกิจกรรมหรือการดำเนินการ พื้นที่กรณีที่มีการดำเนินการของโครงการไม่เป็นไปตาม มาตรฐานที่กำหนด ทำให้มีผลกระทบต่อสิ่งแวดล้อม หรือ ดำเนินโครงการฯ โดยให้ท่าเรือแหลมฉบังเร่งดำเนินการ ตรวจสอบ พิจารณาสาเหตุและปัญหา รวมทั้งป้องกันและ แก้ไขโดยเร่งด่วน ทั้งนี้ให้แจ้งสำนักงานนโยบายและแผน ทรัพยากรธรรมชาติและสิ่งแวดล้อม และหน่วยงานที่ เกี่ยวข้องทราบโดยเร็ว	- หากกิจกรรมหรือการดำเนินการของท่าเรือแหลมฉบังไม่ เป็นไปตามมาตรฐานกำหนดหรือมีผลกระทบต่อ สิ่งแวดล้อม ทางท่าเรือแหลมฉบังจะระงับกิจกรรมการ ดำเนินงานต่างๆ และเร่งดำเนินการตรวจสอบพิจารณาหา สาเหตุและปัญหาโดยเร็ว รวมทั้งหาแนวทางป้องกันและ แก้ไขโดยเร่งด่วน พร้อมทั้งแจ้งให้สำนักงานนโยบายและ แผนทรัพยากรธรรมชาติและสิ่งแวดล้อมและหน่วยงานที่ เกี่ยวข้องทราบ อย่างไรก็ตาม ระหว่างเดือนกรกฎาคม- ธันวาคม 2565 ยังไม่พบปัญหาดังกล่าว	-	-

ตารางที่ 2.2-2 ผลการปฏิบัติตามมาตรการป้องกันและแก้ไขผลกระทบสิ่งแวดล้อม โครงการก่อสร้างท่าเทียบเรือบริการ ท่าเรือแหลมฉบัง (ระยะดำเนินการ) ระหว่างเดือนกรกฎาคม-ธันวาคม 2565

วันที่ตรวจสอบ : 7-8 พฤศจิกายน 2565

ผู้นำตรวจสอบ :
(ท่าเรือแหลมฉบัง การท่าเรือแห่งประเทศไทย)

ผู้เข้าตรวจสอบ :
(บริษัท เอส.พี.เอส. คอนสตรัคชั่น เซอร์วิส จำกัด)

องค์ประกอบสิ่งแวดล้อม	มาตรการป้องกันและแก้ไขผลกระทบสิ่งแวดล้อม	ผลการปฏิบัติตามมาตรการฯ	ปัญหา/อุปสรรค และข้อเสนอแนะ	เอกสารอ้างอิง
1. สมุทรศาสตร์และการ สัณฐานชายฝั่ง	- ทำการขุดลอกบำรุงรักษาร่องน้ำให้ปลอดภัยต่อการ เดินเรือตามแผนปฏิบัติการที่ท่าเรือแหลมฉบังดำเนินการ อยู่เป็นประจำ เพื่อป้องกันปัญหาการตกตะกอนบริเวณท่า เทียบเรือบริการ	- ท่าเรือแหลมฉบังมีการขุดลอกบำรุงรักษาร่องน้ำให้ ปลอดภัยต่อการเดินเรือ เพื่อป้องกันการเกิดปัญหาการ ตกตะกอนบริเวณท่าเทียบเรือบริการเป็นประจำ โดยกอง การสำรวจร่องน้ำ ฝ่ายการร่องน้ำ การท่าเรือแห่งประเทศไทย มีแผนการสำรวจร่องน้ำเดินเรือเป็นประจำทุก 4 เดือน โดยในช่วงเดือนกรกฎาคม-ธันวาคม 2565 ทำการ สำรวจและหยั่งน้ำเพื่อตรวจสอบสภาพความลึกร่องน้ำเดินเรือ บริเวณท่าเรือแหลมฉบัง เมื่อวันที่ 17-26 ตุลาคม 2565 ผลสำรวจพบว่าร่องน้ำเดินเรือและแอ่งจอดเรือบางพื้นที่ ตื้นกว่าเกณฑ์ และปริมาณดินตะกอนที่สำรวจยังไม่เป็น อุปสรรคต่อการเดินเรือ นอกจากนี้ ท่าเรือแหลมฉบังได้ ทำสัญญาตกลงว่าจ้างให้ห้างหุ้นส่วนจำกัด พัทธยาชัยทิพย์ ดำเนินการขุดลอกตะกอนบริเวณรางระบายน้ำ คลส. จากหน้าสำนักงานศุลกากรท่าเรือแหลมฉบังถึงแยกคลอง บางละมุง ภายในเขตท่าเรือแหลมฉบัง	-	ภาคผนวก ข-2 สำรวจร่องน้ำ เดินเรือ ภาคผนวก ข-3 จ้างเหมาขุดลอก ตะกอน
2. คุณภาพอากาศ	- ตรวจสอบเรือบริการที่ใช้งานบริเวณท่าเรือแหลมฉบังให้มี ระดับการปล่อยไอเสียให้เป็นไปตามมาตรฐานกำหนด	- ท่าเรือแหลมฉบังมีการตรวจสอบสภาพเครื่องยนต์และ อุปกรณ์ประจำเรือของเรือบริการที่ใช้งานบริเวณท่าเรือ แหลมฉบังเป็นประจำทุกปีตามแผนงานในการซ่อมบำรุง อุปกรณ์ประจำปี และมีการตรวจระดับการปล่อยไอเสีย ของเรือ บริเวณท่าเรือแหลมฉบัง ปีละ 1 ครั้ง โดยกรมการ ขนส่งแห่งประเทศไทยให้เป็นไปตามมาตรฐานกำหนด	-	ภาคผนวก ข-4 ตรวจสอบสภาพ เครื่องยนต์ของเรือ บริการ

ตารางที่ 2.2-2 (ต่อ) ผลการปฏิบัติตามมาตรการป้องกันและแก้ไขผลกระทบสิ่งแวดล้อม โครงการก่อสร้างท่าเทียบเรือบริการ ท่าเรือแหลมฉบัง (ระยะดำเนินการ)
ระหว่างเดือนกรกฎาคม-ธันวาคม 2565

องค์ประกอบสิ่งแวดล้อม	มาตรการป้องกันและแก้ไขผลกระทบสิ่งแวดล้อม	ผลการปฏิบัติตามมาตรการฯ	ปัญหา/อุปสรรค และข้อเสนอแนะ	เอกสารอ้างอิง
3. การใช้ประโยชน์ที่ดิน	- ปรับปรุงพื้นที่ทุ่งหญ้า ป่าละเมาะ และนาร้างให้เป็นพื้นที่ สวนสาธารณะหรือแหล่งพักผ่อนหย่อนใจให้ชุมชน โดยรอบพื้นที่โครงการฯ ได้ใช้ประโยชน์ ซึ่งมีการจัดพื้นที่ สีเขียว และสิ่งอำนวยความสะดวกให้สำหรับประชาชน เข้ามาใช้ทำกิจกรรม	- ท่าเรือแหลมฉบังมีการปรับปรุงป่าชายเลน บริเวณชุมชน บ้านแหลมฉบัง ให้เป็นพื้นที่พักผ่อนและจัดสรรสิ่งอำนวยความสะดวก สำหรับประชาชนที่เข้ามาใช้ทำกิจกรรม	-	ภาพที่ 2.2-2 ป่าชายเลน
4. การคมนาคมและขนส่ง 4.1 ทางบก	- ติดตั้งป้ายและเครื่องหมายจราจรที่ชัดเจนภายในพื้นที่ โครงการ - ควบคุมรถทุกประเภทในบริเวณโครงการให้ปฏิบัติตาม กฎจราจร อย่างเคร่งครัด	- ท่าเรือแหลมฉบังได้ติดตั้งป้ายและเครื่องหมายจราจรไว้ ภายในพื้นที่โครงการ ซึ่งสามารถมองเห็นได้อย่างชัดเจน - ท่าเรือแหลมฉบังได้ควบคุมให้รถทุกประเภทที่ เข้ามาใน พื้นที่ท่าเรือฯ ต้องปฏิบัติตามกฎจราจรอย่างเคร่งครัด และ มีพนักงานรักษาความปลอดภัยคอยอำนวยความสะดวก บริเวณทางเข้า-ออกของพื้นที่ท่าเรือแหลมฉบัง และท่าเทียบ เรือบริการตลอด 24 ชั่วโมง	- -	ภาพที่ 2.2-3 ป้าย เครื่องหมายจราจร ภาพที่ 2.2-4 เจ้าหน้าที่รักษา ความปลอดภัย
4.2 ทางน้ำ	- ติดตั้งสัญญาณต่างๆ ในการเดินเรือให้ชัดเจน และ เหมาะสมตามมาตรฐานการเดินเรือสากล เพื่อป้องกัน การเกิดอุบัติเหตุ - ควบคุมดูแลการเข้าเทียบท่าและการออกจากท่าเทียบ เรือบริการอย่างเข้มงวดเพื่อหลีกเลี่ยงอุบัติเหตุ - จำกัดความเร็วเรือแล่นตัวเปล่าในเขตน่านน้ำให้บริการ ไม่เกินขีดจำกัดความเร็วที่กำหนด โดยการท่าเรือแห่ง ประเทศไทย คือ ไม่เกิน 8 น็อต (15 กิโลเมตรต่อชั่วโมง)	- ท่าเรือแหลมฉบังได้ติดตั้งกระโจมไฟ เพื่อแสดงตำแหน่งการ เทียบท่าของเรือบริการที่จะเข้ามาจอดเทียบท่า เพื่อป้องกัน และลดการเกิดอุบัติเหตุจากการเดินเรือ - ท่าเรือแหลมฉบังได้ควบคุมดูแลการเดินเรือในการเข้าเทียบท่า และการออกจากท่าเทียบเรือบริการท่าเรือ แหลมฉบังอย่าง เข้มงวด เพื่อหลีกเลี่ยงและลดการเกิดอุบัติเหตุจากการเดินเรือ - ท่าเรือแหลมฉบังกำหนดให้เรือแล่นตัวเปล่าใน เขตน่านน้ำ ให้บริการ ซึ่งจำกัดความเร็วไม่เกิน 8 น็อต หรือไม่เกิน 15 กิโลเมตร/ชั่วโมง ตามที่กำหนดโดยการท่าเรือแห่งประเทศไทย	- - -	ภาพที่ 2.2-5 กระโจมไฟแสดง ตำแหน่งเทียบท่า - ภาคผนวก ข-5 ข้อบังคับการท่าเรือ

ตารางที่ 2.2-2 (ต่อ) ผลการปฏิบัติตามมาตรการป้องกันและแก้ไขผลกระทบสิ่งแวดล้อม โครงการก่อสร้างท่าเทียบเรือบริการ ท่าเรือแหลมฉบัง (ระยะดำเนินการ)
ระหว่างเดือนกรกฎาคม-ธันวาคม 2565

องค์ประกอบสิ่งแวดล้อม	มาตรการป้องกันและแก้ไขผลกระทบสิ่งแวดล้อม	ผลการปฏิบัติตามมาตรการฯ	ปัญหา/อุปสรรค และข้อเสนอแนะ	เอกสารอ้างอิง
4.2 ทางน้ำ (ต่อ)	- ในบริเวณร่องน้ำเดินเรือหลังเชื่อมกันคลื่น (Fairway) เป็นเขตเดินเรือ 2 ทิศทาง (2 Ways Traffic) เรือบริการต้องปฏิบัติตามกฎระเบียบโดยเคร่งครัดในการให้บริการ รวมทั้งการผ่านเข้า-ออกบริเวณท่าเทียบเรือบริการของท่าเรือแหลมฉบัง	- ท่าเรือแหลมฉบังกำหนดให้บริเวณร่องน้ำเดินเรือหลังเชื่อมกันคลื่น (Fairway) เป็นเขตเดินเรือ 2 ทิศทาง (2 Ways Traffic) โดยเรือบริการและเรือที่ผ่านเข้า-ออกบริเวณท่าเทียบเรือบริการของท่าเรือแหลมฉบังต้องปฏิบัติตามกฎระเบียบโดยเคร่งครัดในการให้บริการ	-	ภาพที่ 2.2-6 เชื่อมกันคลื่น
	- ติดต่อกับศูนย์ควบคุมการจราจรในเขตท่าเรือ (Vessel Traffic Service ; VTS) เมื่อจำเป็น	- หากเกิดอุบัติเหตุภายในพื้นที่ท่าเรือฯ ท่าเรือแหลมฉบังจะประสานงานกับศูนย์ควบคุมการจราจรในเขตท่าเรือ (Vessel Traffic Service ; VTS)	-	ภาพที่ 2.2-7 ศูนย์ ควบคุมการจราจร ในเขตท่าเรือ
	- วางท่อนแสดงแนวเขตร่องน้ำเดินเรือ (Limit of Fairway) บริเวณหน้าท่าเทียบเรือบริการของท่าเรือแหลมฉบังให้ชัดเจน	- ท่าเรือแหลมฉบังมีการวางท่อนแสดงแนวเขตร่องน้ำเดินเรือ (Limit of Fairway) บริเวณหน้าท่าเทียบเรือบริการ เพื่อแสดงแนวเขตการเดินเรือ สำหรับเรือที่จะเข้าเทียบท่าบริเวณท่าเทียบเรือบริการ ซึ่งสามารถมองเห็นได้อย่างชัดเจน	-	ภาพที่ 2.2-8 ท่อน แสดงแนวเขตร่อง น้ำเดินเรือ
5. ระบบบำบัดน้ำเสีย	- มีระบบรวบรวมน้ำล้างรถและบำบัดน้ำเสียจากการล้างรถ	- ปัจจุบันไม่มีการล้างรถในบริเวณพื้นที่ท่าเทียบเรือบริการของท่าเรือแหลมฉบังแต่อย่างใด ทั้งนี้ หากมีการล้างรถในบริเวณดังกล่าว น้ำเสียที่เกิดขึ้นในส่วนนี้จะถูกระบายให้ไหลลงสู่รางระบายน้ำของท่าเรือแหลมฉบังเอง โดยไหลรวบรวมไปบำบัดยังระบบบำบัดน้ำเสียส่วนกลางของท่าเรือแหลมฉบัง ชั้นที่ 2 ต่อไป	-	ภาพที่ 2.2-9 รางระบายน้ำ

ตารางที่ 2.2-2 (ต่อ) ผลการปฏิบัติตามมาตรการป้องกันและแก้ไขผลกระทบสิ่งแวดล้อม โครงการก่อสร้างท่าเทียบเรือบริการ ท่าเรือแหลมฉบัง (ระยะดำเนินการ)
ระหว่างเดือนกรกฎาคม-ธันวาคม 2565

องค์ประกอบสิ่งแวดล้อม	มาตรการป้องกันและแก้ไขผลกระทบสิ่งแวดล้อม	ผลการปฏิบัติตามมาตรการฯ	ปัญหา/อุปสรรค และข้อเสนอแนะ	เอกสารอ้างอิง
5. ระบบบำบัดน้ำเสีย (ต่อ)	- จัดทำบ่อดักไขมันและบ่อดักตะกอนก่อนระบายน้ำทิ้งลงสู่รางระบายน้ำ	- พื้นที่บริเวณท่าเทียบเรือบริการไม่มีโรงครัวโรงอาหารหรือการประกอบภายในพื้นที่ ดังนั้น เศษอาหารและคราบไขมันที่เกิดขึ้นในส่วนนี้ จึงมีเพียงไขมันและเศษพลาสติกจากห่อบรรจุอาหารที่พนักงานนำเข้ามารับประทานเท่านั้น โดยท่าเรือแหลมฉบังมีถังดักไขมัน ก่อนระบายน้ำทิ้งลงสู่รางระบายน้ำเพื่อรวบรวมไปบำบัดด้วยระบบบำบัดน้ำเสียส่วนกลาง (ชั้นที่ 2) ของท่าเรือแหลมฉบังต่อไป	-	ภาพที่ 2.2-10 ระบบบำบัดน้ำเสีย ส่วนกลาง (ชั้นที่ 2)
	- ตรวจสอบประเมินความสม่ำเสมอในการเดินระบบบำบัด เช่น ประเมินค่าไฟฟ้า ความเสื่อมสภาพของอุปกรณ์ การดำเนินงานของผู้ควบคุมระบบ	- ท่าเรือแหลมฉบังได้ติดตามตรวจสอบคุณภาพน้ำที่ผ่านการบำบัดด้วยระบบบำบัดน้ำเสียอย่างต่อเนื่อง โดยผลการตรวจวิเคราะห์ ระหว่างเดือนมกราคม-ธันวาคม 2565 พบว่า ระบบบำบัดสามารถบำบัดน้ำทิ้งให้มีคุณภาพตามมาตรฐานกำหนดอย่างต่อเนื่อง รวมทั้งมีการประเมินค่าไฟฟ้าและความเสื่อมสภาพของอุปกรณ์ต่างๆ ในการดำเนินงานอย่างสม่ำเสมอ	-	-
6. การจัดการมูลฝอยและกากของเสีย	- จัดให้มีภาชนะรองรับมูลฝอยตั้งวางตามจุดต่างๆ อย่างเพียงพอและดำเนินการจัดเก็บให้หมดทุกวัน เพื่อป้องกันมิให้เกิดปัญหามูลฝอยตกค้าง	- ท่าเรือแหลมฉบังจัดให้มีภาชนะรองรับมูลฝอยตามจุดต่างๆ ในพื้นที่ท่าเทียบเรือบริการฯ ซึ่งดำเนินการเก็บขนโดยท่าเรือแหลมฉบังและนำไปกำจัดโดยเทศบาลนครแหลมฉบัง ความถี่ 2 ครั้ง/วัน ในเวลา 11.00 และ 16.00 น. เพื่อมิให้เกิดมูลฝอยตกค้าง	-	ภาคผนวก ข-6 ระเบียบกรมเจ้าท่า การบำบัดของเสีย จากเรือ ภาคผนวก ข-7 การจัดการของเสีย
	- ดำเนินการตรวจสอบสภาพการใช้งานของภาชนะรองรับมูลฝอยและจัดหาทดแทนทุกระยะ 5 ปี รวมทั้งตรวจสอบสภาพการใช้งานรถเก็บขนมูลฝอยและจัดซื้อทดแทนคันเดิมที่เสื่อมสภาพทุกระยะ 10 ปี เพื่อให้อุปกรณ์และครุภัณฑ์มีสภาพพร้อมใช้งาน	- ท่าเรือแหลมฉบังมีการตรวจสอบภาชนะรองรับมูลฝอยเป็นประจำ หากพบว่าการชำรุดจะดำเนินการเปลี่ยนใหม่ทันที รวมทั้งมีการตรวจสอบสภาพการใช้งานรถเก็บขนมูลฝอยเป็นประจำเพื่อให้พร้อมใช้งานอยู่เสมอ โดยจะเป็นไปตามแผนงานการซ่อมบำรุงอุปกรณ์ประจำปี	-	ภาพที่ 2.2-11 ถังขยะแยกประเภท ภาพที่ 2.2-12 รถเก็บขนมูลฝอย

ตารางที่ 2.2-2 (ต่อ) ผลการปฏิบัติตามมาตรการป้องกันและแก้ไขผลกระทบสิ่งแวดล้อม โครงการก่อสร้างท่าเทียบเรือบริการ ท่าเรือแหลมฉบัง (ระยะดำเนินการ)
ระหว่างเดือนกรกฎาคม-ธันวาคม 2565

องค์ประกอบสิ่งแวดล้อม	มาตรการป้องกันและแก้ไขผลกระทบสิ่งแวดล้อม	ผลการปฏิบัติตามมาตรการฯ	ปัญหา/อุปสรรค และข้อเสนอแนะ	เอกสารอ้างอิง
6. การจัดการมูลฝอยและ กากของเสีย (ต่อ)	- องค์กรประชาสัมพันธ์ให้บุคลากรและหน่วยงานภายใน ท่าเรือแหลมฉบังมีส่วนร่วมในการจัดการมูลฝอย โดยการ จัดกิจกรรมส่งเสริมความรู้ความเข้าใจ เช่น การแยก ประเภทมูลฝอยก่อนนำไปทิ้งในถัง การนำมูลฝอยกลับมา ใช้ใหม่ เป็นต้น	- ท่าเรือแหลมฉบังได้รณรงค์ประชาสัมพันธ์ พร้อมทั้งจัดอบรม ให้บุคลากรและหน่วยงานภายในท่าเรือแหลมฉบังมีส่วนร่วม ในการจัดการมูลฝอย ได้แก่ การแยกประเภทมูลฝอยและนำ มูลฝอยกลับมาใช้ใหม่ เพื่อลดการเกิดของเสียในพื้นที่ ท่าเรือแหลมฉบัง	-	ภาคผนวก ข-8 อบรมการจัดการ ขยะ
	- ปรับปรุงสถานที่จัดเก็บกากของเสียและกำหนดการ ปฏิบัติงานรวบรวมให้ถูกต้องตามหลักสุขาภิบาล	- ท่าเรือแหลมฉบังมีสถานที่จัดเก็บและรวบรวมของเสีย เพื่อ รอส่งกำจัดให้ถูกต้องตามหลักสุขาภิบาล โดยเพื่อให้บริษัท เอกชนที่ได้รับอนุญาตจากกรมโรงงานอุตสาหกรรมนำไป กำจัดต่อไป	-	ภาคผนวก ข-6 ระเบียบกรมเจ้าท่า การบำบัดของเสีย จากเรือ ภาคผนวก ข-7 การจัดการของเสีย ภาพที่ 2.2-13 สถานที่เก็บของเสีย
	- กำหนดให้เรือที่เข้ามาเทียบท่าเรือมีที่รองรับมูลฝอยและ ขนมาทิ้งในภาชนะรองรับที่ท่าเรือแหลมฉบังจัดเตรียมไว้ เพื่อรอการเก็บขนและนำไปกำจัดอย่างถูกหลักสุขาภิบาล	- ท่าเรือแหลมฉบังกำหนดให้เรือที่เข้ามาเทียบท่าเรือต้องมี ภาชนะรองรับมูลฝอย และนำมาทิ้งยังภาชนะรองรับมูลฝอย ของท่าเทียบเรือฯ ที่จัดเตรียมไว้ เพื่อรอรถท่าเรือแหลมฉบัง และเทศบาลนครแหลมฉบังมาเก็บขนและนำไปกำจัดอย่าง ถูกหลักสุขาภิบาล	-	-
	- ควบคุมมิให้มีการทิ้งมูลฝอยและกากของเสียลงสู่ทะเล และกำหนดบทลงโทษกรณีมีการทิ้งมูลฝอยและกากของ เสียไม่ถูกต้อง	- ท่าเรือแหลมฉบังมีการควบคุมมิให้มีการทิ้งมูลฝอยและกาก ของเสียสู่ทะเล โดยมีการเรียกเก็บค่าการเก็บขยะจากเรือ ทุกลำที่เข้ามาเทียบท่าเรือ ส่วนกากของเสียจากเรือได้จัดจ้าง บริษัทเอกชนที่ได้รับอนุญาตจากกรมโรงงานอุตสาหกรรม เข้ามาบริการจัดเก็บและบำบัดของเสียจากเรือตามระเบียบ กรมเจ้าท่าฯ	-	ภาคผนวก ข-5 ข้อบังคับการท่าเรือ

ตารางที่ 2.2-2 (ต่อ) ผลการปฏิบัติตามมาตรการป้องกันและแก้ไขผลกระทบสิ่งแวดล้อม โครงการก่อสร้างท่าเทียบเรือบริการ ท่าเรือแหลมฉบัง (ระยะดำเนินการ)
ระหว่างเดือนกรกฎาคม-ธันวาคม 2565

องค์ประกอบสิ่งแวดล้อม	มาตรการป้องกันและแก้ไขผลกระทบสิ่งแวดล้อม	ผลการปฏิบัติตามมาตรการฯ	ปัญหา/อุปสรรค และข้อเสนอแนะ	เอกสารอ้างอิง
6. คุณค่าต่อคุณภาพชีวิต	- ท่าเรือแหลมฉบังต้องดำเนินการควบคุมและปฏิบัติการด้านการจราจรในพื้นที่ให้เข้มงวดอย่างจริงจังมากขึ้นเนื่องจากประชาชนคาดว่าจะเกิดผลกระทบทางด้านการจราจรสูง เช่น การควบคุมน้ำหนักในการบรรทุกสิ่งของอันจะทำให้ถนนได้รับความเสียหาย เป็นต้น	- ท่าเรือแหลมฉบังดำเนินการติดตั้งป้ายจำกัดความเร็วของรถยนต์ และรถบรรทุกที่วิ่งผ่านเข้า-ออกในเขตท่าเรือแหลมฉบัง โดยกำหนดให้ใช้ความเร็วของรถบรรทุกไม่เกิน 30 กิโลเมตร/ ชั่วโมง และความเร็วของรถยนต์ไม่เกิน 60 กิโลเมตร/ชั่วโมง รวมทั้งควบคุมน้ำหนักในการบรรทุกหรือขนส่งสินค้าจากต้นทางโดยมีการชั่งน้ำหนักก่อนออกจากท่าเรือฯ เพื่อป้องกันการชำรุดหรือทรุดตัวของผิวถนน	-	ภาคผนวก ข-5 ข้อบังคับการทำเรือ ภาพที่ 2.2-14 ป้ายจำกัดความเร็ว ภาพที่ 2.2-15 ตาชั่งน้ำหนัก รถบรรทุก
	- ท่าเรือแหลมฉบังต้องควบคุมความเร็วของรถบรรทุกที่เข้าในบริเวณท่าเรือแหลมฉบัง เพื่อลดอุบัติเหตุที่อาจเกิดขึ้น	- ท่าเรือแหลมฉบังดำเนินการติดตั้งป้ายจำกัดความเร็วของรถยนต์ และรถบรรทุกที่วิ่งผ่านเข้า-ออกในเขตท่าเรือแหลมฉบัง โดยกำหนดให้ใช้ความเร็วของรถบรรทุกไม่เกิน 30 กิโลเมตร/ ชั่วโมง และความเร็วของรถยนต์ไม่เกิน 60 กิโลเมตร/ชั่วโมง เพื่อลดอุบัติเหตุที่อาจเกิดขึ้น	-	ภาคผนวก ข-5 ข้อบังคับการทำเรือ ภาพที่ 2.2-14 ป้ายจำกัดความเร็ว
	- ท่าเรือแหลมฉบังต้องดำเนินการตรวจสอบการบำบัดของเสียปนเปื้อนน้ำมันจากเรือให้เป็นไปตามอนุสัญญาระหว่างประเทศว่าด้วยการป้องกันมลพิษจากเรือ ค.ศ. 1973 และพิธีสาร ค.ศ. 1978 (MARPOL 73/78) ขององค์การทางทะเลระหว่างประเทศ	- ท่าเรือแหลมฉบังได้ตรวจสอบการบำบัดของเสียปนเปื้อนน้ำมันจากเรือให้เป็นไปตามอนุสัญญาระหว่างประเทศว่าด้วยการป้องกันมลพิษจากเรือ ค.ศ. 1973 และพิธีสาร ค.ศ. 1978 (MARPOL 73/78) ขององค์การทางทะเลระหว่างประเทศ	-	ภาคผนวก ข-6 ระเบียบกรมเจ้าท่า การบำบัดของเสีย จากเรือ ภาคผนวก ข-7 การจัดการของเสีย
	- ท่าเรือแหลมฉบังต้องดำเนินการตรวจสอบปริมาณของเสียปนเปื้อนจากเรือของผู้ใช้บริการและผู้ประกอบการในท่าเรือแหลมฉบัง ก่อนส่งให้ผู้รับกำจัดกากของเสียที่ได้รับอนุญาตจากกรมโรงงานอุตสาหกรรม และกรมเจ้าท่านำไปกำจัดเพื่อป้องกันการลักลอบปล่อยของเสียปนเปื้อน	- ท่าเรือแหลมฉบังได้ตรวจสอบปริมาณของเสียที่เกิดขึ้นจากเรือผู้ให้บริการและผู้ประกอบการภายในท่าเรือแหลมฉบัง ก่อนส่งให้บริษัทเอกชนที่ได้รับอนุญาตจากกรมโรงงานอุตสาหกรรม และกรมเจ้าท่านำไปกำจัด	-	ภาคผนวก ข-7 การจัดการของเสีย

ตารางที่ 2.2-2 (ต่อ) ผลการปฏิบัติตามมาตรการป้องกันและแก้ไขผลกระทบสิ่งแวดล้อม โครงการก่อสร้างท่าเทียบเรือบริการ ท่าเรือแหลมฉบัง (ระยะดำเนินการ)
ระหว่างเดือนกรกฎาคม-ธันวาคม 2565

องค์ประกอบสิ่งแวดล้อม	มาตรการป้องกันและแก้ไขผลกระทบสิ่งแวดล้อม	ผลการปฏิบัติตามมาตรการฯ	ปัญหา/อุปสรรค และข้อเสนอแนะ	เอกสารอ้างอิง
6. คุณค่าต่อคุณภาพชีวิต (ต่อ)	- ท่าเรือแหลมฉบังต้องดำเนินการประชาสัมพันธ์ให้ผู้เข้า บริการ และผู้ประกอบการในท่าเรือแหลมฉบังทราบถึง ข้อกำหนดต่างๆ ภายในท่าเรือแหลมฉบังอย่างชัดเจน เพื่อให้มีการปฏิบัติตามกฎเกณฑ์และป้องกันการละเมิด ข้อกำหนดต่างๆ	- ท่าเรือแหลมฉบังได้มีการประชาสัมพันธ์ให้ผู้เข้าบริการและ ผู้ประกอบการในท่าเรือแหลมฉบังทราบเกี่ยวกับข้อกำหนด ต่างๆ ของท่าเรือแหลมฉบัง โดยมีการกำกับดูแลให้ปฏิบัติ ตามอย่างเคร่งครัด	-	ภาคผนวก ข-5 ข้อบังคับการทำเรือ ภาคผนวก ข-6 ระเบียบกรมเจ้าท่า การบำบัดของเสีย จากเรือ
	- ท่าเรือแหลมฉบังต้องให้ความสำคัญและดำเนินการด้าน ความระมัดระวังในเรื่องเสียง ฝุ่นละออง เขม่าควัน น้ำเสีย และการคมนาคมขนส่งในช่วงของการซ่อมบำรุงต่างๆ เพื่อมิให้เกิดผลกระทบหรือเกิดเหตุเดือดร้อนรำคาญขึ้น กับประชาชนในพื้นที่	- ท่าเรือแหลมฉบังให้ความสำคัญและตระหนักถึงผลกระทบ ที่อาจเกิดขึ้น เช่น เสียง ฝุ่นละออง เขม่าควัน และน้ำเสีย ในช่วงของการซ่อมบำรุงต่างๆ เพื่อมิให้เกิดผลกระทบหรือ ก่อความรำคาญให้กับประชาชนในพื้นที่บริเวณใกล้เคียง	-	-
	- ท่าเรือแหลมฉบังร่วมกับชุมชนหรือเจ้าหน้าที่ระดับ ท้องถิ่น จัดเจ้าหน้าที่เข้าพบปะพูดคุยกับประชาชนอย่าง สม่ำเสมอ เพื่อสร้างสัมพันธ์ที่ดีต่อกัน และลดความวิตก กังวลของประชาชนในพื้นที่	- ท่าเรือแหลมฉบังได้จัดให้มีคณะอนุกรรมการพัฒนาชุมชน และสังคมรอบพื้นที่ท่าเรือแหลมฉบัง และมีทีมงานปฏิบัติการ ข่าวสารเชิงสร้างสรรค์ ที่มีการดำเนินกิจกรรมรับผิดชอบต่อ สังคม (CSR) เข้าพบปะพูดคุยกับประชาชน พร้อมทั้งเข้าร่วม กิจกรรมมวลชนสัมพันธ์กับชุมชนอย่างสม่ำเสมอ เพื่อสร้าง ความสัมพันธ์ที่ดีต่อชุมชนและลดความวิตกกังวลของ ประชาชนในพื้นที่	-	ภาคผนวก ข-9 คณะอนุกรรมการ พัฒนาชุมชน
	- ท่าเรือแหลมฉบังต้องพิจารณาจัดสรรงบประมาณบางส่วน เพื่อให้การสนับสนุนกิจกรรมของชุมชนในด้านต่างๆ เช่น ทุนการศึกษา และโครงการพัฒนาต่างๆ เป็นต้น	- ท่าเรือแหลมฉบังมีการจัดสรรงบประมาณในการสนับสนุน กิจกรรมของชุมชนพื้นที่ด้านต่างๆ เช่น ทุนการศึกษา และ โครงการพัฒนาต่างๆ เป็นต้น เป็นประจำทุกปี อาทิเช่น โครงการพัฒนาภาษาอังกฤษสำหรับเยาวชน โครงการ ทุนการศึกษายังยืน และโครงการพัฒนาอาชีพเสริม เป็นต้น	-	ภาคผนวก ข-10 แผนงานกิจกรรม CSR ภาพที่ 2.2-16 กิจกรรม CSR

ตารางที่ 2.2-2 (ต่อ) ผลการปฏิบัติตามมาตรการป้องกันและแก้ไขผลกระทบสิ่งแวดล้อม โครงการก่อสร้างท่าเทียบเรือบริการ ท่าเรือแหลมฉบัง (ระยะดำเนินการ)
ระหว่างเดือนกรกฎาคม-ธันวาคม 2565

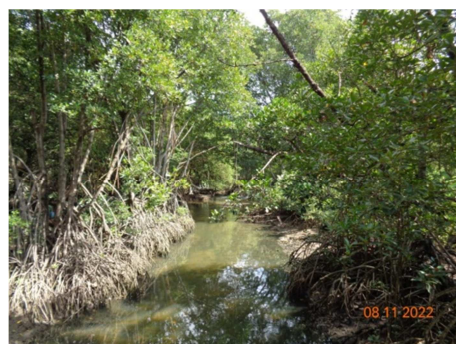
องค์ประกอบสิ่งแวดล้อม	มาตรการป้องกันและแก้ไขผลกระทบสิ่งแวดล้อม	ผลการปฏิบัติตามมาตรการฯ	ปัญหา/อุปสรรค และข้อเสนอแนะ	เอกสารอ้างอิง
6. คุณค่าต่อคุณภาพชีวิต (ต่อ)	- ท่าเรือแหลมฉบังติดตั้งป้ายแสดงข้อมูลคุณภาพสิ่งแวดล้อม ด้านต่างๆ ให้ประชาชนได้รับทราบตามความเหมาะสม	- ไม่ได้ติดตั้งป้ายแสดงข้อมูลคุณภาพสิ่งแวดล้อม แต่มีการ ประสานงาน และส่งผลการตรวจวัดคุณภาพสิ่งแวดล้อม ให้กับคณะทำงานระดับท้องถิ่น เพื่อประชาสัมพันธ์ข้อมูล คุณภาพสิ่งแวดล้อมผ่านเสียงตามสายให้ประชาชนโดยรอบ รับทราบถึงข้อมูลคุณภาพสิ่งแวดล้อมของท่าเรือฯ	-	-
	- ท่าเรือแหลมฉบังจัดอบรมและส่งเสริมความรู้ด้านอาชีพ อนามัยและความปลอดภัยให้กับเจ้าหน้าที่ของการท่าเรือ และผู้เข้าของการท่าเรือ ปีละ 1 ครั้ง	- ท่าเรือแหลมฉบังได้จัดให้มีการเข้าร่วมสัมมนาวิชาการและ เข้าชมนิทรรศการงานความปลอดภัยและอาชีวอนามัย แห่งชาติ ระหว่างวันที่ 30 มิถุนายน-2 กรกฎาคม 2565 รวมทั้งมีการอบรมเชิงปฏิบัติการและฝึกซ้อมรักษาความ ปลอดภัย ครั้งที่ 1 ระหว่างวันที่ 7-11 มีนาคม 2565 และ ครั้งที่ 2 วันที่ 15-19 สิงหาคม 2565	-	ภาคผนวก ข-11 อบรมความปลอดภัย ภาคผนวก ข-12 แผนป้องกันและ ระงับอัคคีภัย ภาคผนวก ข-13
	- ท่าเรือแหลมฉบังต้องจัดให้มีการฝึกซ้อมร่วมกันในกรณี เกิดเหตุฉุกเฉินหรืออัคคีภัยระหว่างท่าเรือแหลมฉบัง ประชาชน และหน่วยงานต่างๆ ที่เกี่ยวข้องเป็นประจำทุกปี	- ท่าเรือแหลมฉบังมีการจัดทำแผนการป้องกันและระงับ อัคคีภัย และแผนปฏิบัติการภาวะฉุกเฉิน รวมทั้งมีการ ฝึกซ้อมร่วมกับประชาชน และหน่วยงานต่างๆ ที่เกี่ยวข้อง โดยในปี 2565 ดำเนินการฝึกซ้อมดับเพลิงและซ้อมอพยพ หนีไฟออกจากอาคาร เมื่อวันที่ 18 กุมภาพันธ์ 2565	-	แผนปฏิบัติการ ฉุกเฉิน ภาคผนวก ข-15 ฝึกซ้อมแผนฉุกเฉิน และฝึกอบรมเชิง ปฏิบัติการ ภาพที่ 2.2-17 ซ้อมหนีไฟ ภาพที่ 2.2-18 อบรมเชิงปฏิบัติการ

ตารางที่ 2.2-2 (ต่อ) ผลการปฏิบัติตามมาตรการป้องกันและแก้ไขผลกระทบสิ่งแวดล้อม โครงการก่อสร้างท่าเทียบเรือบริการ ท่าเรือแหลมฉบัง (ระยะดำเนินการ)
ระหว่างเดือนกรกฎาคม-ธันวาคม 2565

องค์ประกอบสิ่งแวดล้อม	มาตรการป้องกันและแก้ไขผลกระทบสิ่งแวดล้อม	ผลการปฏิบัติตามมาตรการฯ	ปัญหา/อุปสรรค และข้อเสนอแนะ	เอกสารอ้างอิง
6. คุณค่าต่อคุณภาพชีวิต (ต่อ)	- ท่าเรือแหลมฉบังจัดให้มีการฝึกซ้อมแผนปฏิบัติการ ป้องกันและขจัดมลพิษทางน้ำ อย่างน้อยปีละ 1 ครั้ง (อ้างอิงจากระเบียบสำนักนายกรัฐมนตรีว่าด้วยการป้องกัน และขจัดมลพิษทางน้ำเนื่องจากน้ำมัน พ.ศ. 2538 และ ประกาศกรมขนส่งทางน้ำและพาณิชยนาวี ที่ 411/2543 เรื่อง มาตรการความปลอดภัยในการขนถ่ายน้ำมันและ เคมีภัณฑ์	- ท่าเรือแหลมฉบังมีจัดทำแผนป้องกันและขจัดมลพิษทางน้ำ เนื่องจากน้ำมัน และมีการจัดอบรมเชิงปฏิบัติการและ ฝึกซ้อมแผนฉุกเฉินครอบคลุมแผนป้องกันและขจัดมลพิษ ทางน้ำเนื่องจากน้ำมัน	-	ภาคผนวก ข-14 แผนป้องกันและ ขจัดมลพิษทางน้ำ เนื่องจากน้ำมัน
	- ท่าเรือแหลมฉบังต้องติดตั้งสัญญาณต่างๆ ในการเดินเรือ ตามมาตรฐานสากล	- ท่าเรือแหลมฉบังจัดมีการติดตั้งสัญญาณต่างๆ ในการ เดินเรือตามมาตรฐานสากล	-	ภาพที่ 2.2-5 กระโจมไฟแสดง ตำแหน่งเทียบท่า
	- ท่าเรือแหลมฉบังประสานงานกับคณะทำงานระดับ ท้องถิ่น เพื่อรับทราบถึงข้อมูลคุณภาพสิ่งแวดล้อมและ คุณภาพชีวิตของคนในชุมชน	- ท่าเรือแหลมฉบังท่าเรือแหลมฉบังได้ประสานงานและส่งผล การตรวจวัดคุณภาพสิ่งแวดล้อมให้กับคณะทำงานระดับ ท้องถิ่น เพื่อประชาสัมพันธ์ข้อมูลคุณภาพสิ่งแวดล้อมผ่าน เสียงตามสายให้ประชาชนโดยรอบรับทราบถึงข้อมูลคุณภาพ สิ่งแวดล้อมของท่าเรือฯ และหากพบว่าการดำเนินกิจกรรม ของท่าเรือฯ ส่งผลกระทบต่อชุมชนที่อยู่บริเวณโดยรอบ จะดำเนินการตรวจสอบและแก้ไขทันที	-	-
	- ท่าเรือแหลมฉบังจัดให้มีการอบรมพนักงานขับเรือเรื่อง ความปลอดภัยในการเดินเรือกรณีเกิดเหตุฉุกเฉินขึ้น และ ปฏิบัติตามแผนปฏิบัติการภาวะฉุกเฉินในพื้นที่ท่าเรือ แหลมฉบัง เช่นเดียวกับโครงการท่าเรือแหลมฉบังขั้นที่ 2	- ท่าเรือแหลมฉบังกำหนดให้มีการอบรมพนักงานขับเรือเรื่อง ความปลอดภัยในการเดินเรือกรณีเกิดเหตุฉุกเฉินให้กับ พนักงานขับเรือในทุกท่าเรือของท่าเรือแหลมฉบัง และ ปฏิบัติตามแผนปฏิบัติการภาวะฉุกเฉินเช่นเดียวกับโครงการ ท่าเรือแหลมฉบัง ขั้นที่ 2	-	-



ภาพที่ 2.2-1 เรือบริการ



ภาพที่ 2.2-2 ป่าชายเลนบริเวณชุมชนบ้านแหลมฉะบัง



ภาพที่ 2.2-3 ป้ายและเครื่องหมายจราจร



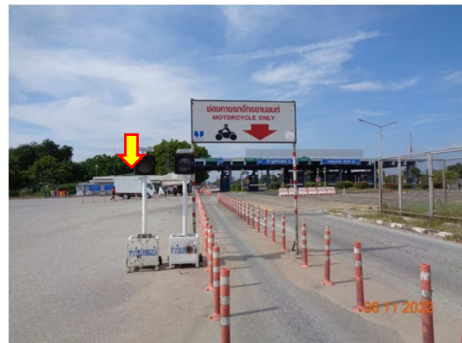
ภาพที่ 2.2-4 เจ้าหน้าที่รักษาความปลอดภัย บริเวณทางเข้า-ออกของพื้นที่โครงการ



ภาพที่ 2.2-5 เกราะโคมไฟบอกตำแหน่งการเทียบท่า



ภาพที่ 2.2-6 เชือกกันคลื่น



ภาพที่ 2.2-7 ศูนย์ควบคุมการจราจรในเขตท่าเรือ



ภาพที่ 2.2-8 ท่อนแสดงเขตรองน้ำเดินเรือ



ภาพที่ 2.2-9 รางระบายน้ำ



ภาพที่ 2.2-10 ระบบบำบัดน้ำเสียส่วนกลาง (ท่าเรือแหลมฉบัง ชั้นที่ 2)





ภาพที่ 2.2-11 ถังขยะภายในพื้นที่ท่าเทียบเรือบริการ



ภาพที่ 2.2-12 รถเก็บขนมูลฝอย



ภาพที่ 2.2-13 สถานที่จัดเก็บกากของเสีย



ภาพที่ 2.2-14 ป้ายจำกัดความเร็ว



ภาพที่ 2.2-15 ตาข่ายน้ำหนักรถบรรทุก



โครงการพัฒนาทักษะด้านดนตรี เมื่อวันที่ 19 สิงหาคม 2565
โรงเรียนอนุบาลบางละมุง (ดนตรีสากล) เป็นเงิน 133,030 บาท
และโรงเรียนวัดหนองคล้า (ดนตรีไทย) เป็นเงิน 158,000 บาท



โครงการชุมชนสัมพันธ์ ชุมชนป่าน้ำใจ
เมื่อวันที่ 30 สิงหาคม 2565 มอบเงินสนับสนุนศูนย์พัฒนาการจัดสวัสดิการ
สังคมผู้สูงอายุบ้านบางละมุง เป็นเงิน 15,000 บาท



โครงการพัฒนาอาชีพและเสริมสร้างรายได้ให้กับชุมชนรอบท่าเรือแหลมฉบัง
เมื่อวันที่ 11 สิงหาคม 2565 เป็นเงิน 20,000 บาท



โครงการมอบโอกาสทางการศึกษาพัฒนาคนดีสู่อนาคต
เมื่อวันที่ 7 กันยายน 2565 จำนวน 195 คน เป็นเงินทั้งสิ้น 975,000 บาท

ภาพที่ 2.2-16 ตัวอย่างการดำเนินกิจกรรม CSR



ภาพที่ 2.2-17 การฝึกซ้อมอพยพหนีไฟจากอาคาร ท่าเรือแหลมฉบัง เมื่อวันที่ 18 กุมภาพันธ์ 2565



ภาพที่ 2.2-18 โครงการฝึกอบรมเชิงปฏิบัติการและการซ้อมแผนรักษาความปลอดภัย
ของท่าเรือแหลมฉบัง ครั้งที่ 2 วันที่ 15-19 สิงหาคม 2565